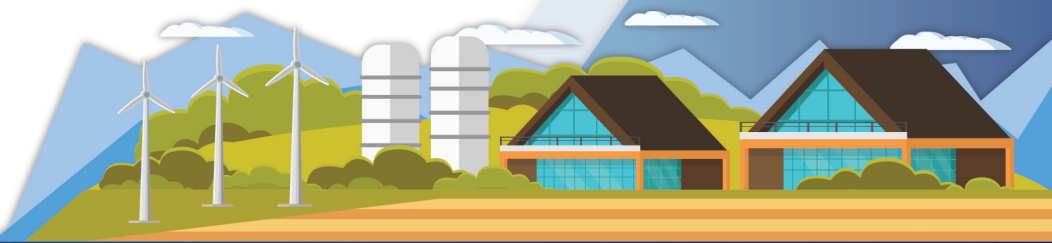




กรมโรงงานอุตสาหกรรม  
DEPARTMENT OF INDUSTRIAL WORKS

# คู่มือการใช้งาน

ระบบรายงานผลการตรวจสอบ  
คุณภาพดินและน้ำใต้ดิน  
ทางอิเล็กทรอนิกส์ (ฉบับย่อ)



## สำหรับผู้ประกอบการ

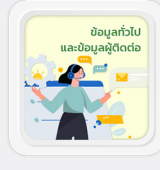
กลุ่มมลพิษดิน  
กองส่งเสริมเทคโนโลยีสิ่งแวดล้อมโรงงาน  
กรมโรงงานอุตสาหกรรม



## เข้าสู่ระบบ และเข้าสู่การจัดทำรายงาน



เข้าสู่ระบบด้วย User ที่ยืนยันตัวตนผ่านระบบ I-Industry



เลือกเมนู ข้อมูลทั่วไปและข้อมูลผู้ติดต่อ เพื่อสร้างข้อมูลผู้ติดต่อ ก่อนเริ่มทำรายงาน



หลังจากสร้างข้อมูลผู้ติดต่อ ให้เลือกเมนู รายงานผลการตรวจสอบคุณภาพดินและน้ำใต้ดิน เพื่อทำรายงาน

กรุณา เตรียม Username และ Password ที่ยืนยันตัวตนผ่านระบบ I-Industry เพื่อทดสอบการใช้งานระบบ

ลงทะเบียน ระบบ I-Industry ที่ลิงค์ <https://i-next.industry.go.th/> หรือ Scan QR Code



ลงชื่อเข้าใช้งานระบบที่ ลิงค์ <https://env-ent.diw.go.th/loginIndustry> หรือ Scan QR Code



## จัดทำรายงานผลการตรวจสอบคุณภาพดินและน้ำใต้ดิน

เข้าสู่เมนู รายงานผลการตรวจสอบคุณภาพดินและน้ำใต้ดิน จากนั้น ดำเนินการจัดทำรายงาน ตามลำดับขั้นตอนที่กำหนด

ขั้นตอนที่ 1

## จุดเก็บตัวอย่างและพารามิเตอร์

รายงานข้อมูลสารปนเปื้อน พารามิเตอร์ และจุดเก็บตัวอย่าง (ภาคผนวกที่ 3) เฉพาะการเข้าใช้งานครั้งแรก หรือเมื่อมีการเปลี่ยนแปลงข้อมูล

ขั้นตอนที่ 2

## รายงานผลการตรวจสอบคุณภาพดินและน้ำใต้ดิน

รายงานข้อมูลผลการตรวจสอบคุณภาพดินและน้ำใต้ดิน (ภาคผนวกที่ 4) ตามจุดเก็บตัวอย่างและพารามิเตอร์ ที่ได้รับการอนุมัติไว้ก่อนหน้านี้ (ภาคผนวกที่ 3)

ขั้นตอนที่ 3

## รายงานมาตรการควบคุมและมาตรการลดการปนเปื้อน

จัดทำรายงานมาตรการ ในกรณีที่ผลการตรวจสอบคุณภาพดินและน้ำใต้ดิน เกินเกณฑ์การปนเปื้อนที่กำหนด (ภาคผนวกที่ 5.1)

ขั้นตอนที่ 4

## รายงานผลการดำเนินการตามมาตรการควบคุมและมาตรการลดการปนเปื้อน

รายงานผล หลังจากดำเนินการตามมาตรการเสร็จสิ้น (ภาคผนวกที่ 5.2)

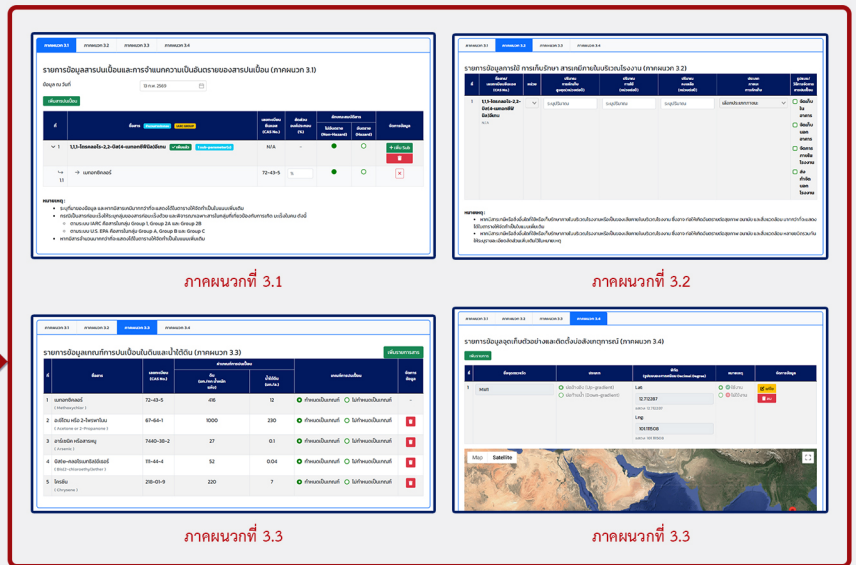
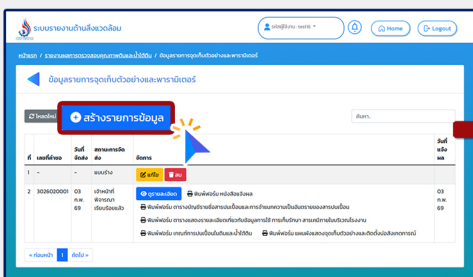
## จัดทำรายงานผลการตรวจสอบคุณภาพดิน และน้ำใต้ดิน



เมื่อเข้าสู่ระบบ ให้เลือกเมนู รายงานผลการตรวจสอบคุณภาพดินและน้ำใต้ดิน เพื่อจัดทำรายงาน จากนั้น เลือกเมนูย่อย จุดเก็บตัวอย่างและพารามิเตอร์ (ภาคผนวกที่ 3) ระบบจะแสดงตารางข้อมูล

## ภาพรวมรายงาน จุดเก็บตัวอย่างและพารามิเตอร์ (ภาคผนวกที่ 3)

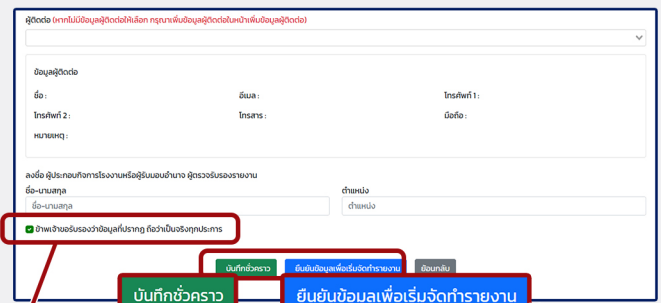
ในตารางข้อมูล จะแสดงรายงานที่ได้จัดทำไว้ ทั้งแบบร่างรายงาน และรายงานที่อยู่ระหว่างการติดตามผล หากต้องการสร้างข้อมูลใหม่ ให้คลิก สร้างรายการข้อมูล เพื่อจัดทำรายงาน 4 รายการย่อย ได้แก่ภาคผนวกที่ 3.1 ถึงภาคผนวกที่ 3.4



หลังจากกรอกข้อมูลทั้งหมดแล้ว ให้เลือกผู้ติดต่อ โดยข้อมูลที่เกี่ยวข้องจะแสดงผลในช่องรายละเอียด

จากนั้น ให้ทำการลงนาม และคลิกทำเครื่องหมายถูก ในช่องสี่เหลี่ยม เพื่อยืนยันว่าข้อมูลในรายงานเป็นความจริง

หากต้องการส่งข้อมูล ให้คลิก ยืนยันข้อมูลเพื่อเริ่มจัดทำรายงาน แต่ถ้าหากยังไม่ต้องการส่งข้อมูล ให้คลิก บันทึกชั่วคราว เพื่อบันทึกแบบร่าง และกลับมาแก้ไขข้อมูลได้ในภายหลัง

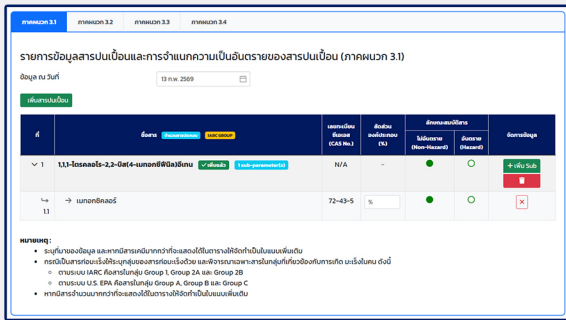


## รายละเอียดการกรอกข้อมูล จุดเก็บตัวอย่างและพารามิเตอร์ (ภาคผนวกที่ 3)



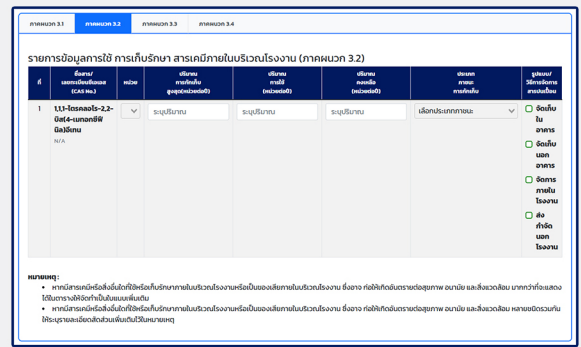
### 1 ตารางบัญชีรายชื่อสารปนเปื้อนและการจำแนกความเป็นอันตรายของสารปนเปื้อน (ภาคผนวก 3.1)

เลือก Tab ภาคผนวก 3.1 และกรอกข้อมูลรายชื่อสาร ระบบจะแสดงข้อมูลที่เกี่ยวข้องให้ตรวจสอบและยืนยัน



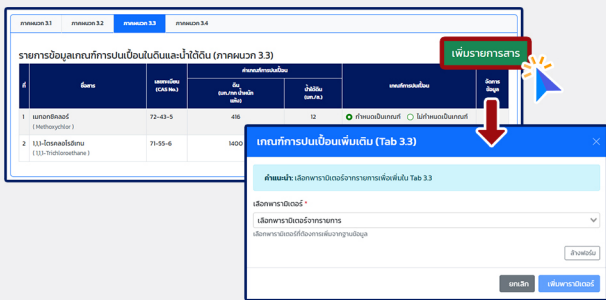
### 2 ตารางแสดงรายละเอียดเกี่ยวกับการใช้การเก็บรักษา สารเคมีภายในบริเวณโรงงาน (ภาคผนวก 3.2)

เลือก Tab ภาคผนวกที่ 3.2 โดยระบบจะดึงข้อมูลชื่อสารปนเปื้อนจาก Tab ภาคผนวกที่ 3.1 มาแสดง ให้กรอกข้อมูลการใช้ การเก็บรักษา สารเคมีภายในบริเวณโรงงาน แต่ละรายการ

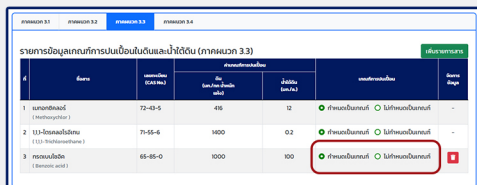


### 3 เกณฑ์การปนเปื้อนดินและน้ำใต้ดิน (ภาคผนวก 3.3)

เมื่อเลือก Tab ภาคผนวก 3.3 ระบบจะดึงข้อมูลเกณฑ์การปนเปื้อนที่สัมพันธ์กับรายชื่อสารปนเปื้อน หรือ องค์ประกอบของสารปนเปื้อนจาก Tab ภาคผนวกที่ 3.1 มาแสดง

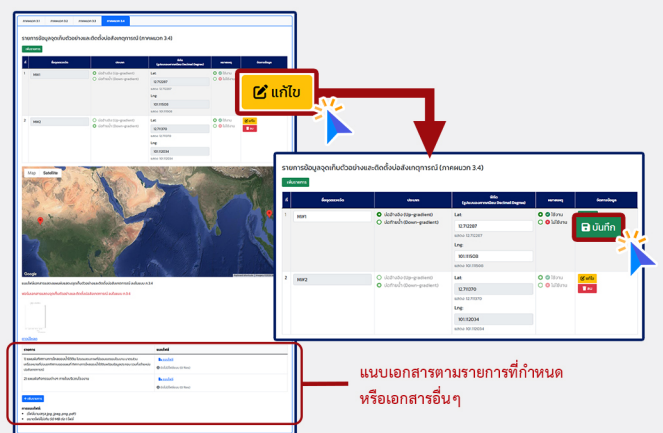


สามารถเพิ่มเกณฑ์การปนเปื้อนได้โดยคลิก **เพิ่มรายการสาร** จากนั้น ยืนยันกำหนดเป็นเกณฑ์ หรือแก้ไข ไม่กำหนดเป็นเกณฑ์ พร้อมระบุสาเหตุในการไม่กำหนดเป็นเกณฑ์ ของเกณฑ์แต่ละรายการ



### 4 แผนผังแสดงจุดเก็บตัวอย่างและติดตั้งบ่อสังเกตการณ์ (ภาคผนวก 3.4)

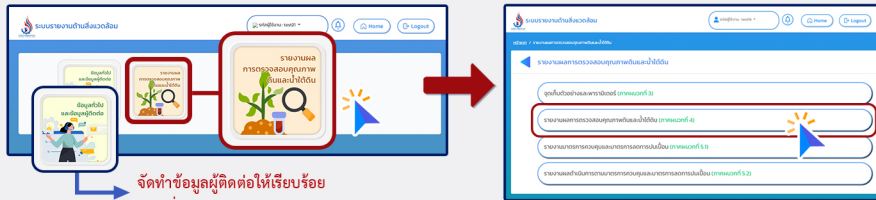
เลือก Tab ภาคผนวกที่ 3.4 โดยระบบจะแสดง รายการบ่ออ้างอิง และ บ่อทำนายน้ำ ให้คลิก **แก้ไข** เพื่อกรอกข้อมูลชื่อจุดตรวจวัดและพิกัด แล้วกดบันทึกในแต่ละรายการ



แนบเอกสารตามรายการที่กำหนดหรือเอกสารอื่น ๆ

จากนั้น แนบไฟล์ 2 รายการ คือ แผนผังทิศทางการไหลของน้ำใต้ดิน และ แผนผังกิจกรรมต่าง ๆ ภายในบริเวณโรงงาน เมื่อกรอกข้อมูลทั้งหมดแล้วให้เลือกผู้ติดต่อ และทำการลงนาม แล้วจึงบันทึก หรือส่งข้อมูลถึงเจ้าหน้าที่ได้

### จัดทำรายงานผลการตรวจสอบคุณภาพดิน และน้ำใต้ดิน



เมื่อเข้าสู่ระบบ ให้เลือกเมนู รายงานผลการตรวจสอบคุณภาพดินและน้ำใต้ดิน เพื่อจัดทำรายงาน ผู้ใช้งานจะต้องจัดทำรายงาน จุดเก็บตัวอย่างและพารามิเตอร์ และได้รับการอนุมัติรายงานแล้ว จึงสามารถจัดทำรายงานผลการตรวจสอบคุณภาพดินและน้ำใต้ดินได้

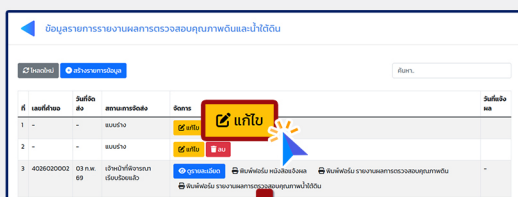
### รายงานผลการตรวจสอบคุณภาพดินและน้ำใต้ดิน (ภาคผนวกที่ 4)

หลังจากรายงานจุดเก็บตัวอย่างและพารามิเตอร์ได้รับการอนุมัติแล้ว ให้จัดทำรายงานผลการตรวจสอบคุณภาพดินและน้ำใต้ดิน โดยเลือกเมนู รายงานผลการตรวจสอบคุณภาพดินและน้ำใต้ดิน (ภาคผนวกที่ 4)

เมื่อระบบแสดงตารางข้อมูล ให้คลิก สร้างรายการข้อมูล ระบบจะสร้างแบบร่างรายงาน โดยอ้างอิงรายงานจุดเก็บตัวอย่างและพารามิเตอร์ที่ได้รับการอนุมัติล่าสุด จากนั้นให้คลิก แก้ไข ที่ท้ายแบบร่าง เพื่อจัดทำรายงาน



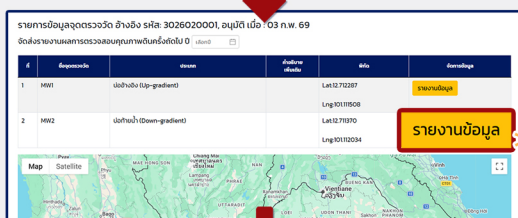
หากกรอกข้อมูลครบถ้วนแล้ว ให้ส่งรายงานถึงเจ้าหน้าที่เพื่อทำการตรวจสอบ และจัดทำรายงานมาตรการ (ถ้าเข้าข่ายต้องจัดทำ) ต่อไป



เมื่อเข้าสู่การจัดทำข้อมูล ให้คลิก แก้ไข เพื่อจัดทำรายงาน จะพบตารางแสดงรายการจุดเก็บตัวอย่างที่ต้องทำการรายงาน ต่อมา คลิก รายงานข้อมูล ที่ด้านหลังแต่ละรายการ เพื่อจัดทำรายงานผลการตรวจสอบคุณภาพดินและน้ำใต้ดิน

โดยประกอบด้วยข้อมูล 8 รายการ ได้แก่

1. กิจกรรมที่เกี่ยวข้องกับสารปนเปื้อน
2. วันที่เก็บตัวอย่าง
3. ห้องปฏิบัติการวิเคราะห์
4. ผู้เก็บตัวอย่าง
5. วิธีการวิเคราะห์
6. วันที่วิเคราะห์
7. วันที่รายงาน
8. ผลการตรวจสอบ



เมื่อกรอกผลการตรวจสอบ ระบบจะสรุปผลการตรวจสอบว่าเข้าข่ายจัดทำรายงานมาตรการหรือไม่

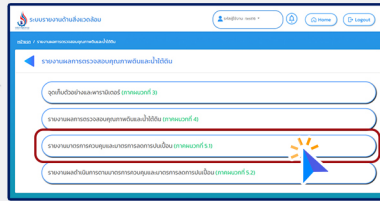
สี	พารามิเตอร์	เลขหมาย (CAS No.)	กิจกรรมที่เกี่ยวข้องกับสารปนเปื้อน	วันที่เก็บตัวอย่าง	ห้องปฏิบัติการวิเคราะห์	ผู้เก็บตัวอย่าง	วิธีการวิเคราะห์	วันที่วิเคราะห์	วันที่รายงาน	ค่ามาตรฐาน (ก.ก./ก.)	ผลการตรวจสอบ (ผลเกิน/ก.)	สรุปผลการตรวจสอบ
1	แนฟทาลีน Naphthalene	91-20-3	การกระจาย สารอินทรีย์	12 ก.พ. 2569				12 ก.พ. 2569 - 12 ก.พ. 2569	12 ก.พ. 2569	48	ไม่พบเกิน	ผ่านเกณฑ์
2	ไพรีน Pyrene	129-00-0	การกระจาย สารอินทรีย์	12 ก.พ. 2569				12 ก.พ. 2569 - 12 ก.พ. 2569	12 ก.พ. 2569	72	ไม่พบเกิน	ผ่านเกณฑ์

# การรายงานมาตรการควบคุมและลดการปนเปื้อน (ภาคผนวกที่ 5.1)

## จัดทำรายงานผลการตรวจสอบคุณภาพดิน และน้ำใต้ดิน



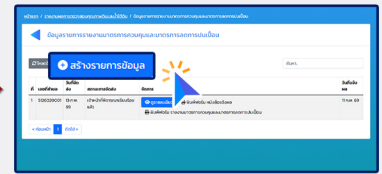
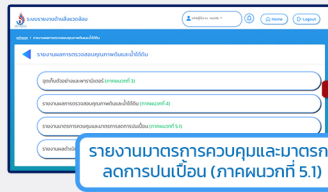
จัดทำข้อมูลผู้ติดต่อให้เรียบร้อย ก่อนเริ่มทำรายงาน



เมื่อเข้าสู่ระบบ ให้เลือกเมนู รายงานผลการตรวจสอบคุณภาพดินและน้ำใต้ดิน เพื่อจัดทำรายงาน  
 ผู้ใช้งานจะต้องจัดทำรายงานทั้ง 2 ส่วน ตามที่กำหนด และได้รับการอนุมัติรายงานทั้งหมดแล้ว จึงสามารถจัดทำรายงานมาตรการควบคุมและลดการปนเปื้อนได้

## รายงานมาตรการควบคุม และมาตรการลดการปนเปื้อน (ภาคผนวกที่ 5.1)

หลังจากจัดทำรายงานตามลำดับแล้ว หากโรงงานเข้าข่ายต้องจัดทำมาตรการ ให้จัดทำรายงานมาตรการ โดยเลือกเมนู รายงานมาตรการควบคุมและมาตรการลดการปนเปื้อน (ภาคผนวกที่ 5.1) เมื่อระบบแสดงตารางข้อมูล ให้คลิก สร้างรายการข้อมูล



**1**

เลขที่คำขอ - 0 พ.ร. 2569

รายงานผลการตรวจสอบคุณภาพดินและน้ำใต้ดิน

**2**

ดึงรายการรายงานมาตรการควบคุมและมาตรการลดการปนเปื้อน

#	เลขที่คำขอ	วันที่	สถานะ	วันที่	วันที่	วันที่
1	13.000	69	เสร็จ	69	69	69
2	308020001	13.000	แจ้งเข้า	69	69	69

**3**

เลขที่คำขอ - 0 พ.ร. 2569

รายงานผลการตรวจสอบคุณภาพดินและน้ำใต้ดิน

#	สถานะ	ชื่อมาตรการ	วันที่	วันที่	วันที่	วันที่
1	รายงานข้อมูล	รายงานข้อมูล	69	69	69	69

มาตรการควบคุมปนเปื้อน

#	สถานะ	ชื่อมาตรการ	วันที่	วันที่	วันที่
1	เลือกไฟล์	Choose File	No file chosen		

มาตรการลดการปนเปื้อน

#	สถานะ	ชื่อมาตรการ	วันที่	วันที่	วันที่
1	เลือกไฟล์	Choose File	No file chosen		

เมื่อเข้าสู่การจัดทำข้อมูล ให้

- 1) เลือกรายงานผลการตรวจสอบคุณภาพดินและน้ำใต้ดินที่อ้างอิงก่อน จะพบแบบร่างรายงานมาตรการ
- 2) คลิก แก้ไข เพื่อจัดทำรายงาน จะพบตารางแสดงรายการจุดเก็บตัวอย่างและพารามิเตอร์ที่เข้าข่ายต้องทำรายงาน
- 3) คลิก รายงานข้อมูล ที่ด้านหลังแต่ละรายการ เพื่อจัดทำมาตรการควบคุมการปนเปื้อน และมาตรการลดการปนเปื้อน และเลือกระยะเวลาที่จะดำเนินการ

เมื่อกรอกข้อมูลมาตรการแล้ว สามารถบันทึกข้อมูล เพื่อบันทึกข้อมูลที่กรอกไว้ และกลับไปยังหน้ารายการพารามิเตอร์ได้

หากกรอกข้อมูลครบถ้วนแล้ว ให้ทำการส่งรายงานถึงเจ้าหน้าที่ เพื่อดำเนินการตรวจสอบ และจัดทำรายงานผลการดำเนินการตามมาตรการต่อไป

แนบไฟล์เอกสารที่ส่งมอบให้มาตรการทั้งหมด

แนบไฟล์

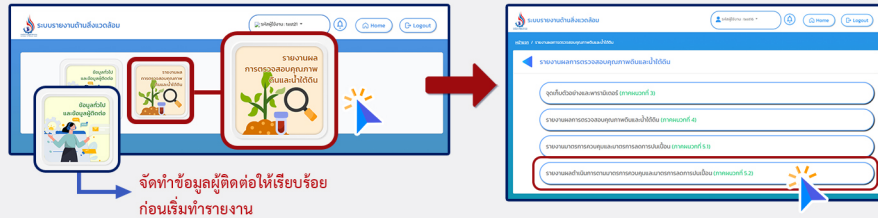
(ไฟล์นามสกุล .jpg, .png, .png, .pdf และขนาดไฟล์ไม่เกิน 10 MB ต่อ 1 ไฟล์)  
 รายงานเริ่มต้น

ผู้ติดต่อ (หากไม่มีข้อมูลผู้ติดต่อเลือก กรุณาพิมพ์ข้อมูลผู้ติดต่อลงในรายชื่อผู้ติดต่อ)

บันทึกสถานะ | บันทึกข้อมูลส่งรายงาน | ยืนยัน

การรายงานผลดำเนินการตามมาตรการควบคุมและลดการปนเปื้อน (ภาคผนวกที่ 5.2)

จัดทำรายงานผลการตรวจสอบคุณภาพดิน และน้ำใต้ดิน

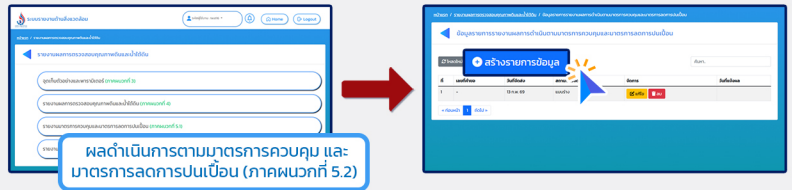


เมื่อเข้าสู่ระบบ ให้เลือกเมนู รายงานผลการตรวจสอบคุณภาพดินและน้ำใต้ดิน เพื่อจัดทำรายงาน  
 ผู้ใช้งานจะต้องจัดทำรายงานทั้ง 3 ส่วน ตามที่กำหนด และได้รับการอนุมัติรายงานทั้งหมดแล้ว จึงสามารถจัดทำรายงานมาตรการควบคุมและลดการปนเปื้อนได้

ผลดำเนินการตามมาตรการควบคุม และมาตรการลดการปนเปื้อน (ภาคผนวกที่ 5.2)

หลังจากจัดทำรายงานตามลำดับแล้ว หากโรงงานเข้าข่ายต้องจัดทำมาตรการ ให้จัดทำรายงานมาตรการ โดยเลือกเมนู รายงานผลดำเนินการตามมาตรการควบคุม และมาตรการลดการปนเปื้อน (ภาคผนวกที่ 5.2)

เมื่อระบบแสดงตารางข้อมูล ให้คลิก สร้างรายการข้อมูล



ผลดำเนินการตามมาตรการควบคุม และมาตรการลดการปนเปื้อน (ภาคผนวกที่ 5.2)

1. เลือกค่าของ 0 พ.ศ. 2569

2. คลิก แก้ไข

ลำดับ	เลขที่สาร	วันที่ออก	สถานะข้อมูล	ชื่อ	วันที่ออก
1	-	13 พ.ค. 69	สมบูรณ์		

3. รายงานข้อมูล

ประเภทมาตรการ	ประเภทการดำเนินการ	วันที่ดำเนินการ	พื้นที่	สถานะ	ผลการดำเนินการ	วันที่รายงาน
มาตรการควบคุม-ดิน	การควบคุมดิน	แจ้งข้อมูล	M01	6-9-2		
มาตรการควบคุม-น้ำ	การควบคุมน้ำ	แจ้งข้อมูล	M02	6-9-2	3.3	

มาตรการควบคุมการปนเปื้อน

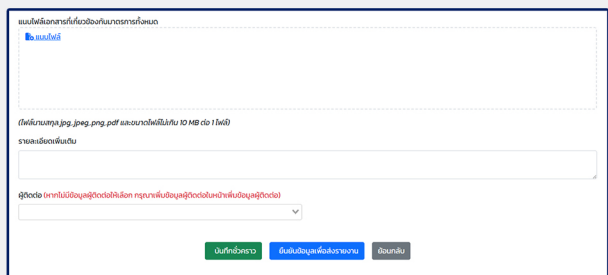
ประเภทมาตรการ	ประเภทการดำเนินการ	วันที่ดำเนินการ	สถานะ	ผลการดำเนินการ	วันที่รายงาน
มาตรการลดการปนเปื้อน	การลดการปนเปื้อน	แจ้งข้อมูล			

เมื่อเข้าสู่การจัดทำข้อมูล ให้

- 1) เลือกรายงานมาตรการควบคุมและลดการปนเปื้อนที่อ้างอิงก่อน จะพบแบบร่างรายงานผลดำเนินการตามมาตรการฯ
- 2) คลิก แก้ไข เพื่อจัดทำรายงาน จะพบตารางแสดงรายการจุดเก็บตัวอย่างและพารามิเตอร์ที่เข้าข่ายต้องทำรายงาน
- 3) คลิก รายงานข้อมูล ที่ด้านหลังแต่ละรายการ เพื่อจัดทำจัดทำรายงานผลดำเนินการตามมาตรการควบคุมการปนเปื้อน และมาตรการลดการปนเปื้อน

เมื่อกรอกข้อมูลมาตรการแล้ว สามารถบันทึกข้อมูล เพื่อบันทึกข้อมูลที่กรอกไว้ และกลับไปยังหน้ารายการพารามิเตอร์ได้

หากกรอกข้อมูลครบถ้วนแล้ว ให้ทำการส่งรายงานถึงเจ้าหน้าที่ เพื่อดำเนินการตรวจสอบ และจัดทำรายงานผลการดำเนินการตามมาตรการต่อไป





กรมโรงงานอุตสาหกรรม  
DEPARTMENT OF INDUSTRIAL WORKS

**กลุ่มมลพิษดิน**  
**กองส่งเสริมเทคโนโลยีสิ่งแวดล้อมโรงงาน**  
**กรมโรงงานอุตสาหกรรม**